

número: 04

março'08

distribuição gratuita
director: António José Correia
(Presidente da Câmara Municipal)

www.cm-peniche.pt

Peniche

jornal municipal



Manutenção do Serviço Urgência Básico!



Serenidade e trabalho dão frutos

Editorial Pág. 3



Pág. 9

Mapa de Obras: intervenções continuam por todo o concelho!



Pág. 11

Gala da Onda



Pág. 6

Obras Molhe Oeste



Pág. 13

Carnaval Penicheiro 2008

Índice



Pág. 6



Pág. 10



Pág. 12



Pág. 15



Pág. 17



Pág. 18

- 3 Editorial Serenidade e trabalho dão frutos
- 3 Visitas oficiais de Embaixadores em Peniche

Em destaque

- 4 Ministro da Saúde reconheceu especificidade local
- 4 As razões que o Município de Peniche defendeu
- 5 Atitude da população, colaboração de diversas entidades e unanimidade política
- 5 Acordo Ministério da Saúde e Câmara Municipal de Peniche
- 6 Obras do Molhe Oeste
- 6 Autarcas do Oeste e Vale do Tejo reuniram em Peniche
- 6 Consolidação do projecto educativo da ESTM
- 7 Recuperação do Fosso das Muralhas dependente do QREN
- 7 Rede Ecos - Peniche integra candidatura vencedora

Mapa de Obras

- 8 Melhoria da rede viária
- 8 Recuperação e modernização de serviços municipais
- 9 Pequenas e grandes intervenções

Iniciativas

- 10 Comemoração da elevação de Peniche a cidade
- 10 Peniche e Mar, Presente e Futuro
- 11 Gala Peniche 2007 Sempre o Mar!
- 12 Avenida do Mar recebeu milhares de pessoas
- 12 Dezembro e Janeiro trouxeram Natal Penicheiro
- 13 Ano após ano, com mais qualidade e diversão

Cultura

- 14 Peniche dinamizou "Mês de Charlot"
- 14 Exposições com diferentes formas de expressão
- 15 Luis Correia Peixoto – Um século de vivência
- 15 700º Aniversário da Doação de Atougua
- 15 Evocação do naufrágio do navio San Pedro de Alcantara

Educação

- 16 Centenas de jovens competiram no Parque da Cidade
- 16 Jardins de Infância com mais qualidade de ensino
- 16 Candidaturas QREN – Educação Pré-Escolar e 1º ciclo do Ensino Básico

Desporto

- 17 XXV Triatlo Cidade de Peniche – Do pioneirismo à afirmação
- 17 Silvano Lourenço Campeão Europeu, PPSC Campeão Nacional de Clubes

Ambiente

- 18 Instalação de painéis solares fotovoltaicos
- 18 Jovens monitorizam estado do litoral

Assembleia Municipal

- 19 A acção política e os interesses das populações
- 19 Planeamento como motor de desenvolvimento

Última página

- 20 Freguesias rurais e urbanas do concelho
- 20 Gastronomia, Artesanato, Animação, Desporto e Saberes

Ficha Técnica
 Data Março 2008
 Propriedade Município de Peniche | Câmara Municipal de Peniche, Largo Município 2520-909 Peniche
 Director António José Correia (Presidente da Câmara Municipal)
 Produção, Fotos, Paginação e Montagem Gabinete de Apoio ao Presidente | Gabinete Comunicação e Imagem | Câmara Municipal de Peniche
 Execução Gráfica Grafilpe | Tiragem 12 000 exemplares | Distribuição Gratuita

Câmara Municipal de Peniche
 Telefone 262 780 100
 Fax 262 780 111
 www.cm-peniche.pt
 cmpeniche@cm-peniche.pt

Serenidade e trabalho dão frutos

Cada dia, cada ano constitui uma esperança redobrada para todo o concelho de Peniche. Digo-vos isto com a certeza que este ano será recheado de grandes decisões - umas muito desejadas, outras que tomarão forma nos tempos mais próximos. Este início de ano foi marcado pela decisão do Governo em manter o **Serviço de Urgência do Hospital de Peniche**, integrando-o na respectiva rede nacional. Esta foi uma vitória do povo de Peniche que, desde a primeira hora, soube lidar com uma situação altamente desfavorável, com um sentimento de perda bem real, mas que, no entanto, manteve uma atitude serena e de confiança naqueles que gerem actualmente os destinos da sua terra. Este desfecho, manutenção do serviço de urgência 24 horas por dia, deveu-se também ao bom senso e ao reconhecimento por parte do Governo das nossas especificidades locais maior porto de pesca nacional, frente marítima, risco acrescido resultante das actividades marítimo-portuárias, crescente atractividade turística, entre outras. Foi uma decisão política, pois todo o processo do eventual encerramento do Serviço de Urgências nunca esteve em discussão pública, contrariando os procedimentos realizados na análise dos restantes pontos de rede por parte da Comissão Técnica do processo de requalificação da rede de urgências. Passada que está esta situação, será o momento de lutar pela dignificação dos cuidados de saúde primários do concelho de Peniche.

Gostaria de partilhar convosco um dos meus maiores desejos para 2008: o

lançamento do concurso da **obra da recuperação do Fosso das Muralhas**. O projecto referente à 1ª fase da obra, está finalmente concluído, estando assim reunidas as condições para submeter a referida obra ao financiamento no âmbito do Quadro de Referência Estratégico Nacional (QREN). Dos contactos que tenho vindo a estabelecer com o Governo nesta matéria, foi-me assegurado que é um projecto prioritário. Ainda ao nível do QREN, o Município irá candidatar o projecto de construção de um **Centro de Alto Rendimento ligado ao Surf em Peniche**. Para a concretização deste objectivo, foi estabelecida uma parceria alargada que engloba a Federação Portuguesa de Surf, o Península de Peniche Surf Clube, a Escola Superior de Desporto de Rio Maior e o Centro de Alto Rendimento de Rio Maior. Esta estratégia permitirá a consolidação da marca **Peniche - Capital da Onda como elemento distintivo de Peniche**.

A cidade de Peniche está diferente, mais limpa, mais organizada, mais bonita, com grande dinamismo a diversos níveis. Este sentimento é-me frequentemente transmitido por pessoas locais, mas também por aqueles que nos visitam e acompanham o nosso concelho à distância. Este foi o caminho que definimos e será o caminho que nos permitirá a curto-médio prazo alcançar o desenvolvimento social e económico por todos desejado. Estamos todos de parabéns, pela valorização da nossa terra através de diferentes formas de expressão como é o caso do Desporto. Quero, po isso, deixar aqui uma **palavra de reconhecimento aos atletas de**

Peniche que se têm distinguido nas suas áreas de actuação: Silvano Lourenço (Campeão Europeu - Bodyboard), Rita Jorge (Campeã Nacional infantil - Xadrez), Tiago Couto (Campeão Nacional Cadetes - Taekwondo). Que os excelentes resultados obtidos por estes atletas sejam motivadores para todos os jovens do nosso concelho, e que, com dedicação e ambição encontrem no desporto um modo de desenvolvimento pessoal saudável e, acima de tudo, íntegro.

Junho será o Mês de lançamento do Verão em Peniche, com mais uma edição do **Festival Sabores do Mar que se realizará entre os dias 6 e 15**. À semelhança das duas últimas edições, os sabores irão muito além da gastronomia. Artesanato, Animação, Saberes e Desporto irão ter igual lugar de destaque na edição de 2008. A Travessia a nado Farihões - Peniche, a XXV edição do Triatlo cidade de Peniche, os espectáculos musicais com Jorge Palma, Blasted Mechanism e Beto são algumas das iniciativas já confirmadas no programa deste ano. No que aos saberes diz respeito, o Festival deste ano contará com mais uma "Convenção Sou de Peniche", fórum aberto a todos aqueles que de algum modo se sentem ligados a Peniche e que desejem contribuir com ideias ou projectos para o desenvolvimento do nosso concelho.

Uma outra dimensão do nosso trabalho tem sido a preparação dos diversos



serviços municipais para fazer face aos crescentes desafios que se colocam aos Municípios. A modernização administrativa, a certificação de qualidade dos nossos serviços, a formação dos nossos trabalhadores, tem sido um trabalho invisível que já está a dar os seus frutos. Mas um concelho constrói-se com a participação de todos. Apelo-vos por isso a participar na vida municipal, fazendo-nos chegar as vossas observações e sugestões.

Quero, em nome de toda a equipa que no dia-a-dia trabalha incansável e dedicadamente, agradecer o carinho com que tem sido reconhecida a forma serena e responsável com que temos gerido a nossa autarquia. Finalmente, desejo a todos e a todas as maiores felicidades pessoais.

Um abraço
 António José Correia

Actividade Institucional

Visitas oficiais de Embaixadores a Peniche

República da Namíbia

No dia 12 de Outubro 2007 foi recebida, nos Paços do Concelho, a delegação da Namíbia liderada pela senhora Panduleni Shingenge – Embaixadora da Namíbia em Paris, acompanhada pelos senhores Mohamed Saleh – Conselheiro Económico da mesma embaixada e Josua Aula – 1º secretário. Integraram o grupo, dois representantes da Câmara de Comércio Portugal Namíbia (CCIPN) – Inge Preis e José Augusto Nicolau, Presidente Director da CCIPN respectivamente. Nesta sessão foi apresentada uma proposta da senhora embaixadora para uma possível geminação das cidades de Peniche e de Luderitz.

Reino da Dinamarca

No dia 24 de Outubro de 2007, foi a vez da delegação da Dinamarca visitar Peniche tendo como principal

motivo questões relacionadas com energias renováveis.

Estados Unidos da América

Inserido no workshop C3P/NASA, que decorreu no auditório da Escola Superior de Tecnologia do Mar (Peniche), Peniche recebeu também, no passado dia 7 de Novembro de 2007, a visita do Embaixador dos Estados Unidos da América, Alfred Hoffman, Jr. auditório da Escola Superior de Tecnologia do Mar (Peniche), Peniche recebeu também, no passado dia 7 de Novembro de 2007, a visita do Embaixador dos Estados Unidos da América, Alfred Hoffman, Jr.

República do Peru

No passado dia 2 de Fevereiro 2008, esteve em Peniche a Embaixadora do Peru Sr.ª Luzmila Zanabria,

nas celebrações evocativas do 222º aniversário do naufrágio do navio San Pedro de Alcantara. Zanabria, nas celebrações evocativas do 222º aniversário do naufrágio do navio San Pedro de Alcantara.



Manutenção do Serviço de Urgências Básico no Hospital de Peniche

Ministro reconheceu especificidade local



No programa televisivo Prós e Contras da RTP1 emitido no dia 7 de Janeiro de 2008, o Ministro da Saúde, António Correia de Campos, reconheceu as especificidades do concelho de Peniche, aceitando alguns dos argumentos desde sempre defendidos pelo Município de Peniche. António Correia de Campos informou que o serviço de urgência básica no Hospital de Peniche será mantido e que irá proceder à re-organização dos cuidados de saúde primários. Está igualmente prevista para breve, a constituição do Centro Hospitalar Oeste Norte que servirá os concelhos de Alcobaça, Caldas da Rainha e Peniche.

O programa Prós e Contras no qual foi debatida a questão da requalificação do serviço de urgências, contou com a presença do Presidente da Câmara Municipal de Peniche, António José Correia, que se fez acompanhar por toda a vereação e membros da Mesa da Assembleia Municipal. Na sua intervenção, António José Correia, aludiu à singularidade do caso de Peniche que “colocará à prova a capacidade e o bom senso do Senhor Ministro da Saúde na sua decisão”. A particularidade da situação de Peniche

deve-se, por um lado, ao facto do Hospital São Pedro Gonçalves Telmo de Peniche, “ter sido o único que não estava incluído na lista inicial de Serviços de Urgência a encerrar e, desse modo, não foi alvo de um processo de audição pública, facto esse que constitui um problema político”. Entre outros aspectos, a não inclusão de Peniche na lista inicial de serviços a encerrar, resultou do facto da Comissão Técnica ter considerado Peniche como Pólo Turístico especialmente relevante.

António José Correia referiu ainda que o Ministro da Saúde “está mal informado relativamente aos tempos e distâncias ao hospital mais próximo, não tendo a Comissão Técnica que elaborou o relatório final considerado a frente marítima Peniche, principal porto de Pesca do País”. A título de exemplo, “na eventualidade de acontecer algo na Ilha da Berlenga que se encontra a cerca 7 milhas de Peniche, que implique uma intervenção imediata do Instituto Socorros a Náufragos (ISN), este demorará cerca de 40 minutos, ultrapassando em muito o tempo de chegada ao hospital mais próximo que é Caldas da Rainha”. Sugeriu também importância de envolver o ISN no debate destas questões, dado seu papel fulcral no salvamento marítimo.

Referindo-se de modo particular a Peniche, o Senhor Ministro da Saúde começou por destacar a relação de



elevada cordialidade desde sempre mantida com o Presidente da Câmara Municipal de Peniche. Reconheceu que Peniche “possui um enorme capital de queixa, porque apareceu de repente numa lista de serviços de urgência a encerrar que inicialmente não apontava para tal facto.” O Ministro da Saúde descreveu a situação actual do Hospital de Peniche, “o qual faz cuidados primários e possui uma rede de cuidados primários que funciona muito mal”, possuindo no entanto muito boas condições em outras valências como é o caso da ortopedia e medicina física de reabilitação.

Aos factos referidos anteriormente, o Ministro da Saúde juntou alguns aspectos que o levaram a pensar seriamente no assunto como o caso da sazonalidade sentida em Peniche e os aspectos relacionados com as actividades marítimas. Para a resolução do problema de Peniche, o Ministro anunciou a constituição para breve do Centro Hospitalar Oeste Norte, integrando Alcobaça, Caldas da Rainha e Peniche, cujo objectivo será a construção de um novo hospital. No decurso dessa futura integração, “será reequacionado o problema da saúde no concelho de Peniche. Até lá, será possível proceder à re-organização dos cuidados saúde primários de Peniche e só depois será tomada uma decisão de fundo sobre a requalificação das urgências do Hospital de Peniche”.



Estudo de justificação da manutenção do serviço de urgência

As razões que o Município de Peniche sempre defendeu

De modo a fundamentar e justificar a manutenção do Serviço de Urgência do Hospital São Pedro Gonçalves Telmo – Peniche, a Comissão de Acompanhamento e a Câmara Municipal de Peniche encomendaram um estudo de justificação da manutenção do Serviço de Urgência do Hospital São Pedro Telmo de Peniche. Esse estudo, entre outros aspectos, defendia os seguintes razões:

O encerramento do serviço de urgência do Hospital de Peniche era uma proposta que nunca esteve em Discussão Pública. Como tal, a proposta apresentada pela Comissão Técnica deveria ser reavaliada à luz das posições assumidas pelo Município de Peniche e por outras entidades, bem como dos argumentos

técnicos apresentados neste estudo.

O serviço de urgência do Hospital de Peniche já funciona nos moldes propostos para um Serviço de Urgência Básico desde há 6 anos. Encerrá-lo seria uma perda das mais-valias adquiridas, um desperdício da capacidade instalada e um retrocesso nos ganhos em saúde de que os doentes têm usufruído.

A casuística do serviço de urgência aproxima-se bastante dos limiares considerados pela Comissão Técnica, ultrapassando-os claramente nos seus picos de actividade.

As actividades económicas integradas na fileira da pesca, com bastante importância no tecido económico de Peniche, comportam riscos

profissionais muito elevados, que resultam na ocorrência frequente de sinistros e de mortalidade.

O serviço de urgência do Hospital de Peniche tem uma importância fulcral para o sistema de busca e salvamento no mar baseado no porto de Peniche. O Hospital de Peniche permite um atendimento médico quase imediato em terra, encurtando significativamente o tempo das operações de socorro.

Apenas em circunstâncias ideais, de tráfego reduzido e em excesso de velocidade, é possível cumprir a distância entre o Hospital de Peniche e o Centro Hospitalar de Caldas da Rainha em 30 minutos.

O concelho de Peniche é um concelho com grandes perspectivas de crescimento demográfico e atractividade turística. A população média presente no concelho ao longo do ano é superior a 40.000 pessoas.

O encerramento do serviço de urgência do Hospital de Peniche constitui o pior contributo que se pode dar para o desenvolvimento sócio-económico do concelho.

Cooperação-chave para o final aguardado por todos

Atitude da população, colaboração de diversas entidades e unanimidade política

Na sequência das conversações que vinham mantendo há cerca de um ano, Ministro da Saúde e Presidente da Câmara Municipal de Peniche, chegaram a acordo quanto ao caminho a seguir em matéria de saúde no concelho de Peniche. Este desfecho esperado por toda a população de Peniche, deveu-se, entre outros aspectos, à forma cordial e franca com que foi desenvolvida toda a relação entre a Câmara Municipal de Peniche e o Ministério da Saúde, tendo culminado com o reconhecimento da especificidade local.

Para que este acordo fosse possível, foi igualmente importante a atitude demonstrada por todos os municípios, depositando desde a primeira hora confiança nos órgãos políticos locais (Câmara Municipal, Assembleia Municipal e Juntas de

Freguesia) e na respectiva Comissão Municipal de Acompanhamento na condução deste processo, e mantendo uma atitude cívica e empenhada que se materializou na subscrição de um abaixo-assinado com mais de 5 mil assinaturas.

A defesa da manutenção do Serviço de Urgência Básico (SUB) no Hospital São Pedro Gonçalves Telmo de Peniche, teve contributos efectivos por parte das estruturas locais de saúde que demonstraram uma atitude colaborativa e empenhada na resolução de toda esta situação através do fornecimento de elementos e de opiniões. Esta atitude foi também demonstrada por diversas entidades que colaboraram na elaboração do estudo justificativo da manutenção do SUB no Hospital de Peniche.

Durante todo este processo, várias foram as vozes que se juntaram à posição assumida pelo Município de Peniche diversos apoios políticos nacionais e regionais, sendo de reconhecer publicamente o trabalho desenvolvido pelos deputados à Assembleia da República que acompanharam este processo, nomeadamente, Teresa Caeiro (CDS/PP), António Filipe (PCP), Feliciano Barreiras Duarte (PSD) e António Galamba (PS) e a solidariedade manifestada pelos autarcas do Oeste.

O desfecho deste processo teve como elemento chave a unanimidade com que as forças políticas locais (CDU, PS e PSD) se envolveram nesta frente, sendo um garante de que noutros domínios Peniche obterá o sucesso que anseia caso seja demonstrada esta mesma atitude.



Serviço de Urgência Básico e Rede de Cuidados Primários de Saúde

Acordo Ministério da Saúde e Câmara Municipal de Peniche

Da reunião realizada no dia 22 de Janeiro de 2008, entre o Ministro da Saúde e o Presidente da Câmara Municipal de Peniche, que teve como objectivo a apreciação da situação do Hospital São Pedro Gonçalves Telmo, quer quanto ao seu desenvolvimento geral, quer quanto à sua integração num conjunto hospitalar mais vasto, quer quanto à organização dos serviços de urgência/emergência, resultou o acordo entre ambas as partes, que será objecto de protocolo a celebrar brevemente. O Município de Peniche empenhar-se-á ao máximo na construção do Protocolo, tornando-o num instrumento viabilizador de melhores cuidados de saúde e da atractividade do nosso Concelho. O Município de Peniche envolver-se-á fortemente na concretização da construção do Hospital do Oeste-Norte, recurso fundamental para o desenvolvimento

da nossa região.

Realtivamente ao entendimento entre a Câmara Municipal e o Ministro da Saúde, as duas entidades acordaram no desenvolvimento do Hospital para melhorar a cobertura das populações da sua área de referência. Entre outras melhorias, será desenvolvido o actual Serviço de Ortopedia e Fisiatria, será criada uma Unidade para Cirurgia de Ambulatório e serão reconvertidas camas disponíveis em Unidades de Cuidados Continuados (CCI). Serão também desenvolvidas consultas externas de especialidade, com o apoio dos Hospitais mais próximos.

As duas entidades, através da Administração Regional de Saúde de Lisboa e Vale do Tejo, desenvolverão todos os esforços no sentido de

ampliar e qualificar a rede de cuidados de saúde primários no Concelho, constituindo Unidades de Saúde Familiares (USF) que aproximem o cidadão do sistema de saúde e aliviem o Hospital da excessiva procura de cuidados primários, que hoje regista.

O Hospital S. Pedro Gonçalves Telmo (Peniche) será integrado no futuro Hospital do Oeste-Norte, a constituir, sob a forma de Centro Hospitalar, o qual reunirá os estabelecimentos de Caldas da Rainha (hospital geral), Alcobaça e Peniche. Até à abertura do novo Hospital do Oeste Norte, o Hospital de S. Pedro Gonçalves Telmo manterá o Serviço de Urgência Básica (SUB), integrando-se na respectiva rede.

Mais segurança para o porto de Peniche

Obras do Molhe Oeste

No passado dia 27 de Novembro, foi apresentada publicamente a empreitada referente as obras do molhe oeste do Porto de Peniche. Esta sessão de esclarecimento foi presenciada por moradores e agentes económicos directa ou indirectamente envolvidos, os quais tiveram a oportunidade de saber um pouco mais sobre os principais objectivos inerentes a esta obra tão importante para o Concelho de Peniche. Com a realização desta empreitada, será conferida uma segurança acrescida à bacia portuária e directamente a todos os operadores que utilizam o porto de Peniche. Esta sessão pública, contou com a presença do Instituto Portuário e dos Transportes Marítimos - IPTM (Eng. Ricardo Esteves), do consórcio responsável pela empreitada e do Presidente da Câmara Municipal de Peniche, os quais deram a conhecer a multiplicidade de intervenções próprias desta empreitada, o seu faseamento, as

melhorias que serão sentidas na bacia portuária e os principais impactes ambientais decorrentes dos trabalhos. No que diz respeito aos impactes ambientais, foram identificados como principais



alterações questões relacionadas com o ruído, congestionamentos de circulação automóvel na Avenida do Mar e restrições ao nível do estacionamento na zona da Ribeira Velha. Para minorar alguns dos impactes referidos anteriormente, será implementado um sistema de Gestão Ambiental que preveja as medidas conducentes à redução, ao mínimo, dos impactes negativos gerados pelas actividades decorrentes da obra, nomeadamente os respeitantes à circulação de veículos de transporte de tetrápodes (pés-de-galo) através da Avenida do Mar, e o ordenamento do estacionamento na zona da Ribeira Velha. De referir que a empreitada do molhe oeste do Porto de Peniche, terá a duração de 12 meses prevendo-se que finalize em Outubro de 2008, envolvendo a colocação de cerca de 3000 tetrápodes de 16 toneladas e um investimento global superior a 6 milhões de euros.

Reunião plenária Comissão Mista de Coordenação PROT-OVT

Autarcas do Oeste e Vale do Tejo reuniram em Peniche

Realizou-se em Peniche, no passado dia 29 de Novembro 2007, a 8.ª Reunião Plenária da Comissão Mista de Coordenação (CMC) do Plano Regional de Ordenamento do Território do Oeste e Vale do Tejo (PROT-OVT). Esta reunião plenária, teve como principal ponto da Ordem de Trabalhos a apresentação e discussão da ante-proposta de PROT-OVT. Os PROT têm como principais objectivos

traduzir, em termos espaciais, os grandes objectivos de desenvolvimento económico e social sustentável formulados no plano de desenvolvimento regional e definir medidas/intervenções com vista à atenuação das assimetrias de desenvolvimento intra-regionais. As grandes funções de um PROT passam por definir directrizes para o uso, ocupação e transformação do solo, num quadro de opções estratégicas

estabelecidas a nível regional; Promover, no plano regional, a integração das políticas sectoriais e ambientais no ordenamento do território e a coordenação das intervenções; dar orientações vinculativas para a elaboração dos Planos Municipais de Ordenamento do Território, nomeadamente para os processos de revisão dos Planos Directores Municipais.



Inauguração do Complexo Pedagógico Campus 4 do IPL

Consolidação do projecto educativo da ESTM

No passado dia 26 de Novembro de 2007, foram inauguradas as novas instalações da Escola Superior de Tecnologia do Mar (ESTM). A cerimónia oficial foi presidida pelo Professor Doutor Mariano Gago, Ministro da Ciência, Tecnologia e Ensino Superior e contou com a participação do Presidente da Câmara Municipal de Peniche António José Correia. A inauguração do Complexo Pedagógico da ESTM incluiu também a sessão solene de abertura do Ano lectivo 2007/08 do Instituto Politécnico de Leiria, na qual foi proferida a Oração de Sapiência pelo Professor Doutor Adriano Pimpão (Ex-Reitor da Universidade do Algarve) sobre o

tema "O ensino superior e o ordenamento do território". Esta nova infra-estrutura, ambicionada há muito por toda a comunidade da ESTM e local, contribuirá, de modo decisivo, para a consolidação do projecto educativo da ESTM, permitindo que a mesma se venha a afirmar no contexto regional e nacional. Para que este desfecho fosse possível, foi determinante a atitude persistente do Instituto Politécnico de Leiria na manutenção da ESTM e o empenho do Município de Peniche na busca de soluções e na prestação dos mais diversos apoios, que no seu conjunto teve um envolvimento que rondou os 3 milhões de euros.



Intervenção há muito desejada pelo Concelho de Peniche

Recuperação do Fosso das Muralhas dependente do QREN

A Comissão de Acompanhamento do projecto da 1ª fase, da qual faz parte o Município de Peniche, reunida em Fevereiro último deu definitivamente o seu parecer positivo. Estão deste modo finalmente reunidas todas as condições para que a obra de recuperação do Fosso das Muralhas seja lançada a concurso. É intenção dos organismos intervenientes nesta obra (Câmara Municipal de Peniche, IPTM e Instituto da Água), submete-la a financiamento no âmbito do Quadro de Referência Estratégico Nacional (QREN), permitindo deste modo a resolução de um impasse que perdura há mais de 15 anos. Dos vários contactos mantidos durante os últimos tempos entre a Câmara Municipal de Peniche e diversas Secretarias de Estado envolvidas nesta matéria, é opinião unânime de que o projecto de recuperação será um dos que terá um elevado grau de prioridade

de financiamento.

Esta intervenção pretende numa primeira fase proceder à remoção dos lodos acumulados durante décadas e a limpeza do fosso das muralhas, permitindo a recuperação urbanística, a criação de um de um espelho de água e de espaços de lazer junto à entrada da cidade. De modo a minimizar ao máximo os impactes negativos decorrentes desta grande intervenção urbanística, a Câmara Municipal de Peniche irá proceder à elaboração de um estudo que terá como objectivo o planeamento do desenvolvimento da obra, ocupação de espaços e definição de soluções que permitam, por exemplo, encontrar uma solução para a instalação do estaleiro desta importante obra minimizando os constrangimentos causados por uma intervenção desta envergadura.



Política Cidades Polis XXI

“Rede ECOS”

Peniche integra candidatura vencedora



SRE, o EDEN, e instituições de ensino superior como os Institutos Politécnicos de Beja e de Leiria, ou a Escola Superior de Tecnologia e Gestão de Beja. São ainda parceiros do projecto os Núcleos Empresariais das regiões de Beja e de Leiria. Estas Acções Preparatórias foram concebidas com o objectivo de estimular os actores urbanos a construir uma visão estratégica, de longo prazo, relativa às grandes apostas a assumir em comum e às potencialidades de cooperação a uma escala mais alargada. Procura-se, também, gerar um processo de aprendizagem que permita aos actores urbanos preparar futuramente bons programas estratégicos para acesso aos financiamentos dos Programas Operacionais Regionais no âmbito do QREN 2007-2013, nomeadamente ao nível da Política de Cidades – Polis XXI.

A Rede “Ecos – Energia e Construção Sustentáveis” apresentou uma candidatura cuja proposta de trabalho assenta na necessidade de dotar o país de

um conjunto de centros de excelência no domínio da sustentabilidade e eficiência energéticas, seja a partir da promoção da construção sustentável, seja a partir da divulgação e disseminação de centros electroprodutores a partir de energias renováveis, entendidos como pilares de processos de desenvolvimento alargados. De referir que os contributos do Município de Peniche serão suportados, entre outros aspectos, na actividade desenvolvida ao nível do apoio e promoção de diversos projecto de desenvolvimento de energias renováveis (energia eólica e das ondas) e o projecto “Berlenga – Laboratório de Sustentabilidade”.

Este programa, Redes Urbanas para a Competitividade e Inovação, é um dos 3 vectores de intervenção da Política de Cidades – Polis XXI, promovida pela Direcção-Geral do Ordenamento do Território e Desenvolvimento Urbano. Mais informações sobre a Rede ECOS em www.cm-peniche.pt e <http://projecto-ecos.blogspot.com>

A candidatura ao programa “Acções Preparatórias das Redes Urbanas para a Competitividade e Inovação”, que Peniche integrou, foi uma das cinco aprovadas, a nível nacional, num total de 26. Denominada “Ecos – Energia e Construção Sustentáveis”, a candidatura envolve também as Cidades de Beja, Moura (coordenadora da candidatura) e Serpa, no Baixo Alentejo, Óbidos e Torres Vedras no Oeste, e Silves, no Algarve. A par deste conjunto de cidades associaram-se à parceria um grande leque de prestigiadas entidades de âmbito nacional, nomeadamente, o C3P, o ISQ, o INETI, e a ADENE, outras entidades e empresas, públicas e privadas, como a Lógica, E.M., a EDIA, a AW Energy, a Eneólica S.A., o CEETA, a ADRO, a Gausis, L.da, a



Mapa de Obras

Melhoria da rede viária



1. Beneficiação da estrada municipal Atouguia - Ferrel (Construção de valetas) | 2. Beneficiação da estrada municipal Ferrel - Serra D'Ei Rei (Construção de valetas) | 3. Beneficiação da estrada municipal Geraldês - São Bernardino - Sinalização horizontal | 4. Beneficiação da estrada municipal São Bernardino - Lugar da Estrada - Asfaltamento | 5. Asfaltamento - Rua da Lagoeira - Geraldês | 6. Asfaltamento - Bolhos | 7. Asfaltamento - Bufarda | 8. Asfaltamento - Ribafria | 9. Asfaltamento - Rua do Cruzeiro (Lugar da Estrada)

Mapa de Obras

Recuperação e modernização de serviços municipais

1. Recuperação edifício municipal Novas Instalações Divisão Sócio-Cultural | 2. Armazéns Gerais - Construção Silos | 3. Armazéns Gerais - Apliação tapeta betuminoso | 4. Novas viaturas | 5. Zona pedonal e plantação árvores



Mapa de Obras

Pequenas e Grandes intervenções



1. Fonte ibernética - Parque Urbano | 2. Construção de ponte pedonal - Casal da Vála | 3. Rotunda Casal da Vála | 4. Aplicação abrigos rodoviários | 5. Arranjos Urbanísticos na envolvente ao Clube Recreativo Penichense | 6. Arranjos Urbanísticos na Rua do Juncal (Peniche) | 7. Colocação WC's (Escola EB1 Atouguia da Baleia) | 8. Regularização do pátio (Escola EB1 Atouguia da Baleia) | 9. Intervenção na Fonte Nova (Serra D'Ei Rei) | 10. Cantos & Recantos - Rua da Palmeira (Serra D'Ei Rei) | 11. Balneários Polidesportivo Serra Del Rei | 12. Construção de muro de Suporte na Rua dos Delgados Casal Fetal.jpg | 13. Polidesportivo Santa Maria (Peniche) | 14. Acessos EBI Peniche | 15. Calçamento da escadaria Porto Areia Sul



XX aniversário 1987 - 2007

Comemoração da elevação de Peniche a Cidade



De modo a celebrar com a dignidade que a efeméride lhe assiste, o Município de Peniche comemorou o 20º aniversário (18 Dezembro 2007) da elevação de Peniche a cidade com uma Sessão Evocativa na qual

juntou os Presidentes da Assembleia Municipal e da Câmara Municipal à data e actuais, Luiz Almeida, João Augusto Barradas, Rogério Cação e António José Correia respectivamente, bem como o Deputado proponente da Lei, Reinaldo Gomes. Para além do reconhecimento público do mérito do trabalho desenvolvido pelo então Deputado Reinaldo Gomes, a sessão evocativa permitiu também conhecer os sentimentos e as posições dos Presidentes à data, passados 20 anos sobre tão importante decisão para o concelho de Peniche. A finalizar a sessão, foi proferida uma conferência subordinada ao tema Política de Cidades, pelo Arquitecto Vítor Campos, Director-Geral do Ordenamento do Território e do Desenvolvimento Urbano. As comemorações da elevação de Peniche a Cidade contaram também com o hastear da Bandeira no Largo do Município na manhã do dia 18 de Dezembro 2007, acompanhada pela Fanfarrinha dos Bombeiros Voluntários de Peniche.



Novembro – Mês do Mar

Peniche e Mar, Presente e Futuro

Um dos pontos altos das celebrações do Mês do Mar centrou-se nas comemorações do Dia Nacional do Mar (16 de Novembro), com a realização de uma palestra sobre a Política Marítima Europeia e Estratégia Nacional para o Mar, com o responsável pela Estrutura de Missão para os Assuntos do Mar, Engenheiro Miguel Sequeira. O Dia Nacional do Mar foi ainda marcado pela inauguração da exposição "Instrumentos Auxiliares de Navegação de Pesca", de Estêvão Alexandre Henrique, e pelo lançamento da serigrafia "Ó Mar Salgado", de António Carmo. Das celebrações do Mês do Mar, fez parte o workshop técnico anual C3P/NASA (7 e 8 Novembro 2007) que decorreu na Escola Superior de Tecnologia do Mar tendo juntado investigadores nacionais e internacionais em torno da temática ambiente e energia. De referir que este workshop dedicou inteiramente uma das suas sessões ao Projecto Berenga Laboratório de Sustentabilidade, na qual foram apresentados os objectivos a serem atingidos e as intervenções previstas a serem realizadas nesse âmbito. A finalizar a sessão dedicada às Berengas, foi inaugurada, nesse mesmo dia, no Edifício Cultural da Câmara Municipal de Peniche, a exposição multimédia "Berengas: Desenho, ilustração e fotografia" autoria de um grupo de artistas liderado pelo conceituado ilustrador científico nacional Pedro Salgado.



subaquáticos, o potencial singular do património natural e arqueológico subaquático do arquipélago das Berlengas, uma verdadeira maravilha da natureza. Ainda no decorrer do Mês do Mar, o Município de Peniche co-organizou o VII Encontro da Sociedade Portuguesa de Epidemiologia e Medicina Veterinária Preventiva, realizado entre os dias 24 e 25 de Novembro, no Auditório do Edifício Cultural da Câmara Municipal de Peniche. Com esta actividade, a Autarquia de Peniche associou-se, assim, a mais um evento científico onde foram abordadas temáticas tão interessantes e actuais como a saúde animal, a gripe aviária e a saúde pública.

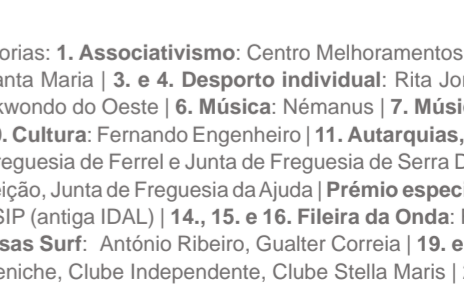
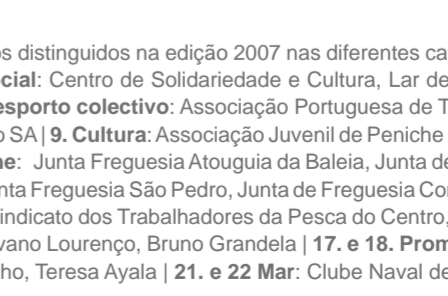
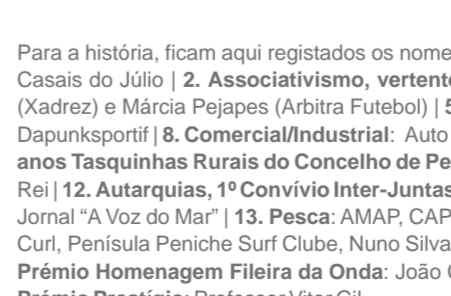
Com o objectivo de transmitir a beleza e a magia do mundo subaquático, o Município de Peniche e a Associação Portuguesa para Dinamização do Mergulho (APDM) promoveram no dia 24 de Novembro 2007, no Auditório do Edifício Cultural da Câmara Municipal de Peniche, uma tertúlia de fotografia e vídeo digitais subaquático denominada "O Fascínio do Silêncio". Nesta magnífica sessão, foi possível comprovar através de imagens e vídeos

Do programa do Mês do Mar, fez ainda parte no dia 28 de Novembro, na Escola Superior Tecnologia do Mar de Peniche, o lançamento do livro de ilustração para os mais novos "A história do Zeca Garro", pensado para educar e divulgar o comportamento do Cagarro aos mais pequenos, ao qual se seguiu a palestra de Iván Ramirez "A importância das aves marinhas do arquipélago das ilhas Berlengas". Durante o Mês do Mar 2007, decorreu também o Encontro Nacional de Estudantes de Biologia (16 e 17 de Novembro 2007), "Dia de Darwin", organizado pelo Núcleo de Estudantes de Biologia Marinha e Biotecnologia (NEBMB) da Escola Superior de Tecnologias do Mar (ESTM) e que contou com apoio do Município de Peniche.

Orgulho nas nossas gentes

Gala Peniche 2007 – Sempre o Mar!

As celebrações do Mês do Mar em Peniche finalizaram este ano com a realização no passado dia 28 de Novembro de 2007 da Gala Peniche 2007 – Sempre o Mar! Numa organização conjunta Município de Peniche e Rádio 102fm, a Associação de Educação Física e Recreativa Penichense foi palco do reconhecimento e distinção de individualidades e entidades que se destacaram ao serviço da nossa comunidade no último ano. Novidade da edição deste ano foi a valorização do mar e, de modo particular, da fileira da onda. A Gala Peniche 2007 – Sempre o Mar, contou igualmente com uma passagem de modelos dos fatos oficiais da representação portuguesa nos Jogos Olímpicos de Pequim 2008.



Para a história, ficam aqui registados os nomes dos distinguidos na edição 2007 nas diferentes categorias: 1. **Associativismo**: Centro Melhoramentos de Casais do Júlio | 2. **Associativismo, vertente social**: Centro de Solidariedade e Cultura, Lar de Santa Maria | 3. e 4. **Desporto individual**: Rita Jorge (Xadrez) e Márcia Pejapes (Arbitra Futebol) | 5. **Desporto colectivo**: Associação Portuguesa de Taekwondo do Oeste | 6. **Música**: Némanus | 7. **Música**: Dapunksportif | 8. **Comercial/Industrial**: Auto Júlio SA | 9. **Cultura**: Associação Juvenil de Peniche | 10. **Cultura**: Fernando Engenheiro | 11. **Autarquias**, 10 anos Tasquinhas Rurais do Concelho de Peniche: Junta Freguesia Atouguia da Baleia, Junta de Freguesia de Ferrel e Junta de Freguesia de Serra D'El Rei | 12. **Autarquias**, 1º Convívio Inter-Juntas: Junta Freguesia São Pedro, Junta de Freguesia Conceição, Junta de Freguesia da Ajuda | **Prémio especial**: Jornal "A Voz do Mar" | 13. **Pesca**: AMAP, CAPA, Sindicato dos Trabalhadores da Pesca do Centro, ESIP (antiga IDAL) | 14., 15. e 16. **Fileira da Onda**: Rip Curl, Península Peniche Surf Clube, Nuno Silva, Silvano Lourenço, Bruno Grandela | 17. e 18. **Promessas Surf**: António Ribeiro, Gualter Correia | 19. e 20. **Prémio Homenagem Fileira da Onda**: João Coelho, Teresa Ayala | 21. e 22. **Mar**: Clube Naval de Peniche, Clube Independente, Clube Stella Maris | 23. **Prémio Prestígio**: Professor Vítor Gil

Passagem de ano 2007/08

Avenida do Mar recebeu milhares de pessoas

A chegada do novo ano, foi presenciada por milhares de pessoas que encheram por completo a Avenida do Mar (Peniche). A festa preparada pelo Município de Peniche e oferecida a todos os munícipes e visitantes, incluiu um magnífico fogo-de-artifício que transmitiu um colorido especial aos primeiros minutos do ano de 2008. Os festejos prolongaram-se noite dentro, com os ritmos dançantes do Duo Zagaias.



Presépios, actividades para todos e promoção do comércio tradicional

Dezembro e Janeiro trouxeram Natal Penicheiro

O Município de Peniche, a Associação Comercial, Industrial e de Serviços do Concelho de Peniche (ACISCP) e a Associação de Desenvolvimento Local de Peniche (ADEPE) assinalaram a quadra natalícia, presenteando todos os munícipes e visitantes com a dinamização de diversas iniciativas. Debaixo de um ambiente bem característico desta época, com iluminação das principais ruas do centro da cidade e actividades de animação de rua, as iniciativas do Natal Penicheiro tiveram início no dia 2 de Dezembro no Pavilhão Stella Maris, com a inauguração do "Presépio Gigante", numa organização da Pastoral da Fraternidade da Paróquia de Peniche. Os apreciadores deste símbolo natalício puderam ainda admirar a coleção particular de Célia Nunes que este patente no Edifício Cultural da Câmara Municipal de Peniche, cuja inauguração foi acompanhado por um espectáculo de música popular e tradicional portuguesa, com o Grupo Coral e Musical da PluriCoop de Pinhal Novo. Fruto do trabalho imaginativo dos mais novos, o Edifício Cultural da Câmara Municipal de Peniche, acolheu igualmente uma exposição de trabalhos realizados no âmbito do

concurso "Uma carta ao Menino Jesus" e do "Presépio Ecológico".

"Natal EncOntado", destinada a todas as crianças que frequentam as escolas do 1º ciclo do concelho de Peniche, contou com a presença do bem conhecido "Avô Cantigas", tendo feito as delícias dos milhares de crianças que assistiram ao vivo no Pavilhão Polivalente. Durante o Natal Penicheiro 2008, foram igualmente dinamizados diversos concertos de Natal, em Peniche e na Vila de Atouguia da Baleia, tendo sido assegurados por diversos grupos musicais, nomeadamente o Coro Infantil de Óbidos, o Coral Stella Maris, a Banda Filarmónica União 1º Dezembro de 1902 de Atouguia da Baleia e a Orquestra de Harmónicas de Ponte de Sor. Além dos concertos de Natal, foi também realizado o musical de Natal "Na Casa do Pai" (Centro de Renovação Cristã) no auditório Stella Maris. O já tradicional desfile de Pais Natal Motard organizado pela Associação de Motociclismo de Peniche, revelou uma vez mais todo o seu carácter de solidariedade social ao distribuir centenas de presentes a crianças do concelho. Ao

longo deste mês, as freguesias rurais do concelho receberam o espírito natalício, com animação de rua, ciclo de cinema de Natal e a festa "Avós e Netos", produzido pela Rádio 102FM.

Dirigido ao comércio tradicional, "A casinha do Comércio Tradicional", a animação de rua, o Lojinhos (mascote do comércio tradicional), concurso de montras e o Sorteio de senhas de Natal, transmitiram uma animação especial junto dos estabelecimentos comerciais do concelho. Natal Penicheiro 2008 terminou no Dia de Reis, com um desembarque dos Reis Magos na Ribeira, seguindo-se o percurso pelas ruas da cidade até ao presépio vivo montado no Edifício Cultural, recriando a chegada dos três Reis Magos. A finalizar, o sorteio das senhas de Natal comércio tradicional e a divulgação dos resultados dos concursos deste programa natalício foram acompanhados pela actuação do grupo Cantar d'Amigos e pelo corte do bolo-rei, oferta das pastelarias associadas da ACISCP.



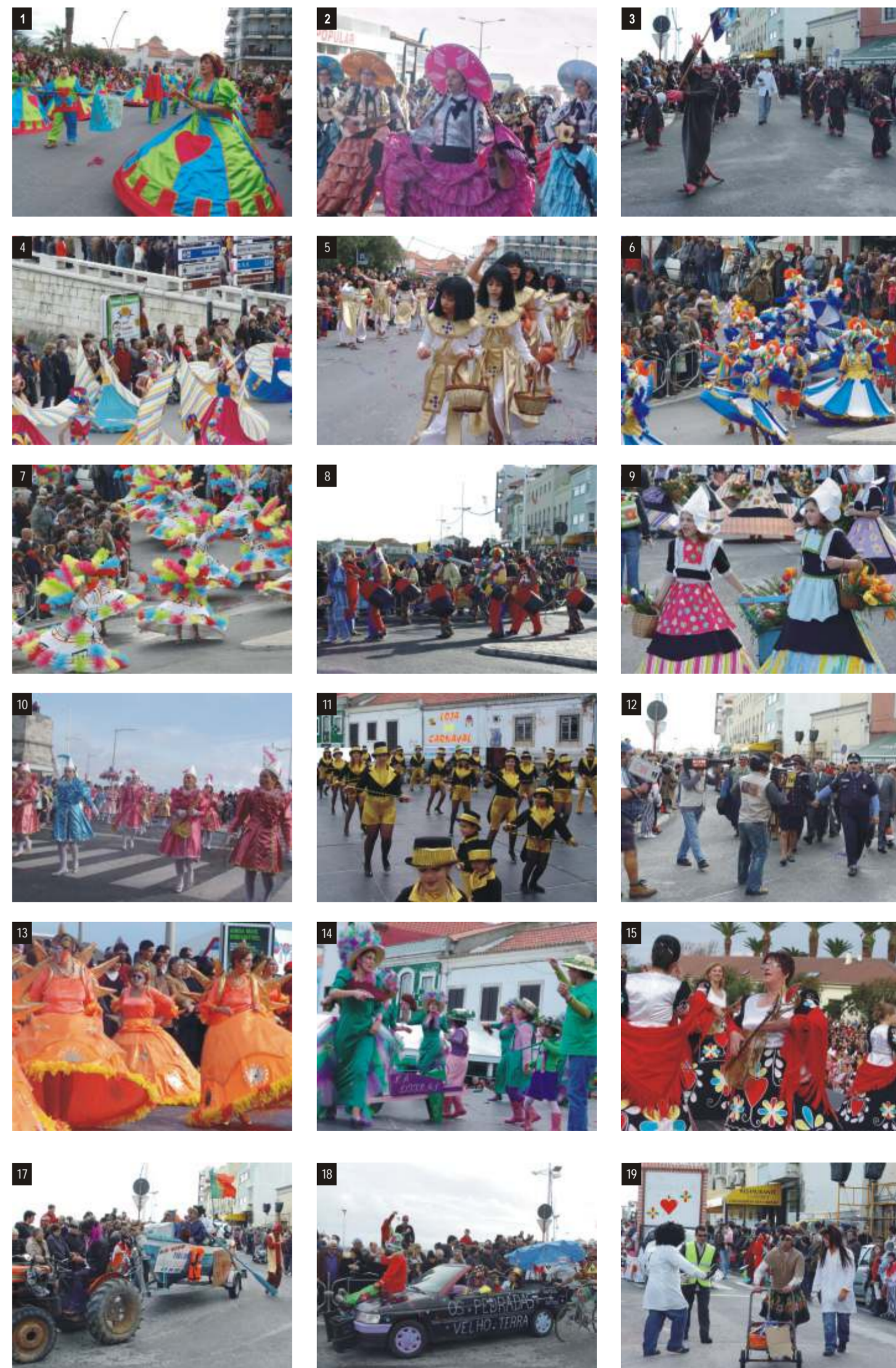
1. Coral Stella Maris | 2. Dia de Reis | 3. Inauguração Presépio Gigante | 4. Pai Natal Motard | 5. Avô Cantigas | 6. Avós & Netos - Ferrel | 7. Banda Filarmónica União 1º Dezembro 1902 - At. Baleia | 8. Natal EncOntado

Camaval Penicheiro 2008

Ano após ano, mais qualidade e diversão

Originalidade, espontaneidade e diversão, são alguns dos melhores termos que definem a edição 2008 do Carnaval Penicheiro. Apesar das condições climatéricas adversas que se fizeram sentir durante esta época de divertimento, os foliões de Peniche não deixaram de mostrar na prática o porquê desta ser um dos momentos mais esperados por toda a comunidade. Com regulamento próprio de participação, o Carnaval Penicheiro 2008 contou com mais de 4 centenas de figurantes, 8 carros alegóricos distribuídos por 16 grupos. A imaginação dos participantes misturou num colorido muito especial e segundo uma identidade muito local "As Notas Musicais" com "As Fadistas", "Damas Primavera" com "Cabeçudos", "As Mexicanas", "Holandesas" com "O Egito", "As Cores do Art" com "Verde Mar no Coração", "Casino" com "O Circo", "Os Palhaços" com "Ratatui" passando sobre "Peniche" e "Cidade de Peniche", numa verdadeira composição de cor, alegria e genuidade.

O desfile do corso carnavalesco realizou-se nos 2 dias previstos, Domingo e 3ª-feira, sendo que no primeiro dia a exibição em palco teve de ser interrompida devido ao mau tempo que se fez sentir. A organização estima que nos 2 dias do desfile do corso, e apesar das condições climatéricas adversas, estiveram presentes cerca de 60 mil pessoas a assistir ao Carnaval Penicheiro 2008. Para além dos cursos carnavalescos, na 6ª-feira dia 1 de Fevereiro realizaram-se os desfiles infantis com a participação dos Jardins de Infância e Escolas Básicas do 1ºciclo dos Agrupamentos escolares do concelho. O Carnaval Penicheiro 2008 contou igualmente com muita animação nocturna proporcionada pelos diversos bares e discotecas do concelho e pelos tradicionais bailes de carnaval da Associação Educação Física Cultural e Recreativa Penichense e dos Bombeiros Voluntários de Peniche.



1. Verde Mar - Verde Mar no Coração | 2. Alto Sta Cruz - As Mexicanas | 3. Amigos do Veleiro - Ratatui | 4. Art Cafe - As cores do art | 5. As Foliões - Egito | 6. Café Santa Cruz - O Circo | 7. Campo da Torre - As notas musicais | 8. Clube Lazer Santana - Cabeçudos | 9. Estamos em todas - Holandesas | 10. Filhas do Mar - Os Palhaços | 11. Florista Gardénia - Casino | 12. Grupo Carnavalesco Vai Sempre - Peniche | 13. Grupo São Paulo - Cidade de Peniche | 14. Kalóiras - Damas Primavera | 15. Os Wíllmas - As Fadistas | 16. a 19. Outros grupos

Cartaz de iniciativas variado e descentralizado

Peniche dinamizou “Mês de Charlot”

O Município de Peniche promoveu, durante o mês de Outubro 2007, o denominado “Mês de Charlot”. À semelhança da iniciativa desenvolvida no ano passado, “Amália para Sempre”, cuja personalidade em destaque foi Amália Rodrigues, as actividades deste ano tiveram como objectivo central a divulgação das obras de Charlie Chaplin (1889 – 1977), um dos génios e personalidades mais criativas da era do cinema mudo. O “Mês de Charlot” foi dinamizado um pouco por todo o concelho de Peniche de modo a que, todos aqueles que normalmente não têm acesso a este tipo de eventos culturais, pudessem deliciar-se e divertir-se com a personagem mítica e singular criada por Charlie Chaplin – o Charlot. Do cartaz de iniciativas inseridas no “Mês de Charlot”, destacou-se a exposição “Viva Charlot”, que esteve patente ao público entre os dias 1 e 28 de Outubro no Edifício Cultural da Câmara Municipal de Peniche. O “Mês de Charlot” foi também uma oportunidade para ver ou rever algumas das grandes obras de Charlie Chaplin, através da projecção dos filmes A Quimera do Ouro (The Gold Rush – 1925), O Garoto de Charlot (The Kid – 1921), O Circo (The Circus – 1928) e Tempos Modernos (Modern Times – 1936).



Cultura para todos!

Exposições com diferentes formas de expressão



1. Exposição “Viva Charlot” (1 a 28 Out. 2007) | 2. Berlingas: Desenho, Ilustração e Fotografia (7 Nov. a 7 Dez. 2007) | 3. Instrumentos auxiliares de pesca e navegação, de Estevão Alexandre Henriques (16 Nov. 2007 a 4 Mar. 2008) | 4. Exposição Presépios Coleção de Célia Nunes (8 de Dez. a 6 de Jan. 2008) | 5. 1-Exposição de Escultura “Esfinge gorda” de José Abrantes (19 de Jan. a 10 de Fev. 2008) | 6. 1-Exposição “O Graffiti, o Amor e Outras Emoções”, dos artistas Helena Feijl e Adrian Van Nooij (13 Fev. 2008 a 02 Mar. 2008)

Homenagem ao ilustre penichense

Luis Correia Peixoto – Um século de vivência

Outubro de 2007 marcou o 1º centenário do nascimento do ilustre Penichense Luis Correia Peixoto. O Município de Peniche não deixou de assinalar esta data, tendo para tal organizado um conjunto de iniciativas que tiveram como objectivo principal reconhecer a vida e obra da pessoa singular e empreendedora que foi Luis Correia Peixoto.



Efeméride comemorativa

700º Aniversário da Doação de Atougua



No passado dia 19 de Outubro de 2007, comemorou-se o 700º aniversário da “Doação de Atougua a D.ª Isabel de Aragão, por El Rei D. Dinis”. O Município de Peniche, não deixou de assinalar este dia repleto de significado para todo o concelho de Peniche, e em particular para a Vila de Atougua da Baleia, com a realização de uma Sessão Solene na Igreja de São Leonardo (Atougua da Baleia). Esta iniciativa incluiu um breve enquadramento histórico da importância da Doação de Atougua por Fernando Engenheiro e a leitura da adaptação poética de Natália Correia de Cantigas de Amor e de Amigo D’El Rei D. Dinis, pelo actor Vitor de Sousa. A finalizar este iniciativa decorreu um concerto (Missa Gregoriana) pelo Coro Gregoriano de Lisboa, dirigido por Maria Helena Pires de Matos.



Peniche 222 anos depois

Evocação do naufrágio do navio San Pedro de Alcantara



No passado dia 2 de Fevereiro teve lugar em Peniche um programa evocativo do naufrágio do navio San Pedro de Alcantara, 222 anos depois do naufrágio deste navio de guerra espanhol, ocorrido nesta costa a 2 de Fevereiro de 1786, contemplando a realização de um programa organizado, em parceria, pela Câmara Municipal de Peniche e a Embaixada do Perú em Lisboa. Esta evocação teve início com a recepção nos Paços do Concelho pelo Presidente da Câmara Municipal de Peniche, Dr. António José Correia, à Embaixadora do Perú, Sr.ª Luzmila Zanabria. Seguiu-se a deslocação à península da Papoa, sítio do naufrágio, para deposição no mar de coroa de flores em memória das vítimas deste fatídico acontecimento. Ao final do dia teve lugar no auditório municipal a apresentação pública de programa de

actividades a decorrer durante o presente ano versando a valorização da memória do naufrágio do San Pedro de Alcantara, evento que contou com a presença dos arqueólogos Jean-Yves Blot e Maria Luísa Blot, responsáveis pelo dito projecto de investigação. Este projecto intitulado “Peniche: encontro entre dois continentes” contemplará o desenvolvimento de um conjunto de eventos visando a valorização e divulgação deste importante acontecimento histórico, organizado em parceria pelas referidas entidades, e ao qual se associam o Museu Nacional de Arqueologia, a Divisão de Arqueologia Náutica e Subaquática do Instituto de Gestão do Património Arquitectónico e Arqueológico e a Fundação do Conservatório Regional de Gaia.

Corta-mato escolar concelhio

Centenas de jovens competiram no Parque da Cidade



No dia 30 de Janeiro, realizou-se o Corta-Mato Concelhio, numa parceria entre as Escolas e Agrupamentos e o Município de Peniche. A novidade, este ano, prendeu-se com o local o Parque da Cidade. A adesão de cerca de 700 alunos foi, sem dúvida, uma das melhores imagens da utilidade do Parque da Cidade já frequentado, diariamente, por muitas pessoas.



Distribuição de material informático

Jardins de Infância com mais qualidade de ensino

No desenvolvimento da acção do Município de dotar a Educação Pré-Escolar com as melhores condições, foram equipadas com novos computadores e novas impressoras os Jardins de Infância de Geraldês, Lugar da Estrada, Bufarda, Ribafria, Filtro e Colónia de Férias.



Projectos definidos na Carta Educativa

Candidaturas QREN – Educação Pré-Escolar e 1º ciclo do Ensino Básico

O Município de Peniche procedeu à entrega de diversas candidaturas ao Programa Nacional de Requalificação da Rede do 1º Ciclo do Ensino Básico e da Educação Pré-Escolar (ver quadro anexo). Todas estas obras constam da Carta Educativa do Concelho de Peniche, aprovada em Abril de 2007, sendo que a prioridade vai para a construção do Centro Educativo de Atouguia da Baleia

Estabelecimento	Tipo de Obra	Início	Fim	Valor Global €
EB1 N.º 5 Peniche	Pátio – arranjos e equipamento	2008	2008	83 531,00
EB1 N.º 3 Peniche	Pátio – arranjos e equipamento	2008	2008	100 534,00
EB1 de Lugar da Estrada	Pátio – arranjos e equipamento	2008	2009	35 500,00
Jardim de Infância de Geraldês	Ampliação Refeitório/Sala de Refeições e Actividades de apoio à Família	2008	2009	55 000,00
Núcleo Escolar de Ferrel	Construção de raiz	2009	2011	1 051 400,00
Núcleo Escolar de Serra D'El-Rei	Construção de raiz	2009	2011	803 600,00
Centro Educativo de Peniche	Construção de raiz	2010	2012	1 943 400,00
Centro Educativo de Atouguia da Baleia	Construção de raiz	2008	2010	1 690 500,00

Confirmada a presença dos melhores atletas e de uma equipa local

XXV Triatlo Cidade de Peniche Do pioneirismo à afirmação

No dia 7 de Fevereiro, no Edifício Cultural da Câmara Municipal de Peniche, decorreram dois acontecimentos marcantes no panorama do TRIATLO. Primeiro, teve lugar a apresentação da equipa de Triatlo do Peniche Amigos Clube (PAC) que se torna, assim, a primeira equipa penichense nesta modalidade. Tendo sido em Peniche que se realizou, em 15 de Agosto de 1984, o primeiro Triatlo em Portugal, era uma lacuna não haver uma equipa que integrasse os triatletas de Peniche, que para competir tinham de integrar outras equipas. Para tal, foi

assinado um protocolo de colaboração entre o Município e o PAC. Seguiu-se a assinatura de um protocolo entre a Federação de Triatlo de Portugal e o Município de Peniche, para a realização de uma prova de Campeonato Nacional de Clubes de Triatlo, no âmbito da organização da 25ª edição do Triatlo Cidade de Peniche. O presidente da Federação, José Luís Ferreira, congratulou-se com o facto de se encontrar na terra que foi o berço desta exigente modalidade e pelo facto de se atingirem as 25 edições. Anunciou a presença de "todos os melhores atletas", assumindo o compromisso de termos a competir no dia 14 de Junho de 2008, os atletas Olímpicos Vanessa Fernandes, Bruno Pais e Duarte Marques, entre outros. O Presidente da Câmara, ele próprio pioneiro do Triatlo, agradeceu a presença dos atletas penichenses, formulou votos de uma competição sã e prestigiante e historiou a vida do Triatlo em Peniche, bem sintetizada na expressão "do pioneirismo à afirmação".



Peniche - Capital da Onda

Silvano Lourenço Campeão Europeu, PPSC Campeão Nacional de Clubes



A denominação Peniche Capital da Onda torna-se cada vez mais um facto incontornável, sendo sustentada não só nas excelentes características naturais da península de Peniche, que permite a existência de ondas de qualidade durante quase todo o ano, mas também no destaque europeu e nacional que os atletas penichenses têm vindo a exhibir nos últimos tempos. Prova disso foi o título de Campeão Europeu de Bodyboard 2007 obtido por Silvano Lourenço, que possui um palmarés recheado de vitórias. Este facto foi reconhecido pelo Município de Peniche que, por proposta do Presidente da Câmara,

decidiu atribuir um voto de louvor e reconhecimento pela sua consagração europeia e atribuir um subsídio de 1250 Euros para participação nas despesas referentes à época de 2007. Para a época de 2008 ficou assegurado um subsídio de igual montante que,

Dezembro de 2007, permitiram ao Península de Peniche Surf Clube alcançar o título de Campeão Nacional de Clubes 2007. Parabéns a todos os atletas que têm contribuído para este sucesso.



Berlenga – Laboratório de Sustentabilidade

Instalação de painéis solares fotovoltaicos

O dia 28 de Dezembro de 2007, marcou o início de uma nova era para a Ilha da Berlenga, com a concretização na prática de um dos objectivos do projecto "Berlenga Laboratório de Sustentabilidade". A entrada em funcionamento do sistema piloto de produção de energia eléctrica a partir de fontes renováveis, energia solar fotovoltaica, permitirá o fornecimento imediato e durante 24 horas por dia, a algumas habitações da Ilha da Berlenga. Por outro lado, ao reduzir a produção de energia eléctrica através de geradores a diesel, situação actualmente ainda existente, contribuirá para a diminuição da emissão de gases com efeito de estufa e para a

sustentabilidade do património único da Ilha da Berlenga, uma das maravilhas da natureza do território nacional. A instalação deste sistema piloto de produção de energia eléctrica a partir de fontes renováveis, resultou do primeiro contributo efectivo de alguns parceiros deste projecto, nomeadamente a EDP Energias de Portugal, a Marinha Portuguesa Direcção de Faróis, a EFACEC e a Câmara Municipal de Peniche. O projecto "Berlenga Laboratório de Sustentabilidade", pretende igualmente implementar soluções tecnológicas para o tratamento de águas residuais, de resíduos sólidos e de produção de água potável.

De referir que, para a sua boa execução, este projecto envolve uma parceria de diversas empresas / instituições nacionais e internacionais, nomeadamente a Câmara Municipal de Peniche, o Centro para a Prevenção da Poluição (C3P), Instituto da Conservação da Natureza e da Biodiversidade (ICNB), Marinha Portuguesa Direcção de Faróis, EDP Energias de Portugal, EFACEC, AdP - Águas de Portugal, ISQ - Instituto de Soldadura e Qualidade, INESC Porto, INETI., Galp Energia, Portugal Telecom, Sociedade Rui Pena, Arnaut e Associados, NASA - National Aeronautics and Space Administration e International Trade Bridge Inc (ITB).



Coastwatch 2007/08 - Olhar pelo que é Nosso!

Jovens monitorizaram estado do litoral

Decorreu em Peniche, durante o Mês de Novembro Mês do Mar, mais uma campanha do projecto europeu Coastwatch. "Olhar pelo que é Nosso!" juntou cerca de 200 participantes/voluntários e teve como objectivo a monitorização da extensa faixa litoral do Concelho de Peniche, assim como a promoção da educação ambiental e a mudança de mentalidades e atitudes visando a preservação e valorização do Património Natural do concelho de Peniche. Para a boa execução da campanha de 2007/08, o Município de Peniche contou com a preciosa colaboração da Arméria (Movimento Ambientalista de Peniche), Escola Superior de Tecnologia do Mar, Escola Secundária de Peniche, EBI de Peniche, CERCIPENICHE, Projecto "Maré-Alt" e Agrupamento de Escuteiros de Peniche. Este projecto é coordenado a nível nacional pelo GEOTA, estando a coordenação regional a cargo do Município de Peniche.



Assembleia Municipal de Peniche

A acção política e os interesses das populações



É recorrente dizer-se que, em democracia, tudo se faz em nome das populações. É-se poder em nome de um povo que o legitima por sufrágio e é-se igualmente oposição em nome dos mesmos cidadãos e na presunção de que as propostas de uns são melhores que as propostas de outros, pese embora não tenham sido reconhecido como tal no momento de escolha que é o acto eleitoral. Diga-se de passagem que a divergência de opiniões nunca fez mal a ninguém. Pelo contrário, o confronto de ideias e pontos de vista diferentes é enriquecedor das soluções consensualizadas, na medida em que incorpora nas decisões diferentes sensibilidades e olhares, condição fundamental para que as soluções se

ajustem à diversidade de situações que servem. Agora o que já me parece estranho e nalguns casos absurdo, é que no calor do debate ideológico se perca a serenidade e a clarividência que garantem a objectividade do discurso, no reconhecimento do que está bem ou do que está mal, tendo presente o tal interesse das populações que todos afirmam defender. Às vezes fico até com a impressão que, muito mais importante do que ser objectivo e imparcial no julgamento ou apreciação dos factos, o que mais interessa é especular em torno de argumentos que, mais ou menos sustentado na falácia, ponham em causa competências e sucessos. Nestas altura torna-se claro para mim que, pelo menos para alguns, o poder é muito mais importante que o resto. E o resto é, entenda-se o bem-estar e qualidade de vida das pessoas. Talvez seja isso que leva a que as mesmas pessoas que publicamente verberam a possibilidade de Peniche vir a ser arredada da possibilidade de vir a receber um Centro de Alto Rendimento na área do surf, não tenham vindo a terreiro, com idêntico ou maior entusiasmo, louvar o facto de, afinal, a nossa terra estar muito bem colocada para vir a receber uma estrutura desta

natureza, sem dúvida relevante do ponto de vista do desenvolvimento local. Ou talvez seja também o mesmo tipo de razões que faz com que se minimize o trabalho público e notório que levou a que o Ministério da Saúde tivesse arreado caminho no que diz respeito à manutenção do Serviço de Urgência Básica no Hospital de Peniche, preferindo-se realçar a transitoriedade da decisão, embora se saiba que, qualquer que seja o resultado final, ele será sempre substancialmente melhor para as populações locais do que o que resultaria do encerramento imediato da urgência. São apenas dois exemplos, dos muitos que se poderiam enunciar como exemplos desta espécie de incoerência democrática que por vezes povoa a atitude política, ou melhor, para sermos mais claros, a atitude partidária. E, para que não restem dúvidas, não é um "mal" deste mandato, já que tenho para mim que as coisas sempre funcionaram assim, variando os protagonistas que estão de um lado ou do outro, com uma ou outra nuance que não altera o essencial.

Hoje como desde sempre continuo a entender que a Assembleia Municipal é um órgão de extrema importância, já

que é, ou pelo menos deveria ser, um espaço aberto de debate político, crítico mas construtivo, onde se espelhasse o verdadeiro sentir das populações relativamente aos rumos traçados pelo executivo ou a preocupações sem resposta ou com resposta desajustada. É um espaço de claro debate ideológico, mas apenas na medida em que para os mesmos problemas subsistem diferentes leituras e propostas de abordagem, que devem ser equacionadas num plano de igualdade de análise, que facilite a escolha dos melhores caminhos. Isto deveria implicar que todos os protagonistas entregassem ao debate todo a convicção e vigor que os seus argumentos possam sustentar, mas sem aquelas "pedras no sapato" que as lógicas partidárias, venham donde vierem, introduzem no discurso político. Sem preconceitos ou crispções de qualquer espécie! Até porque, como diz o velho e conhecido provérbio chinês, "não se pode caminhar e olhar as estrelas, quando se tem uma pedra no sapato".

Rogério Cação
Presidente da Assembleia
Municipal de Peniche

Grandes Opções do Plano e Orçamento 2008

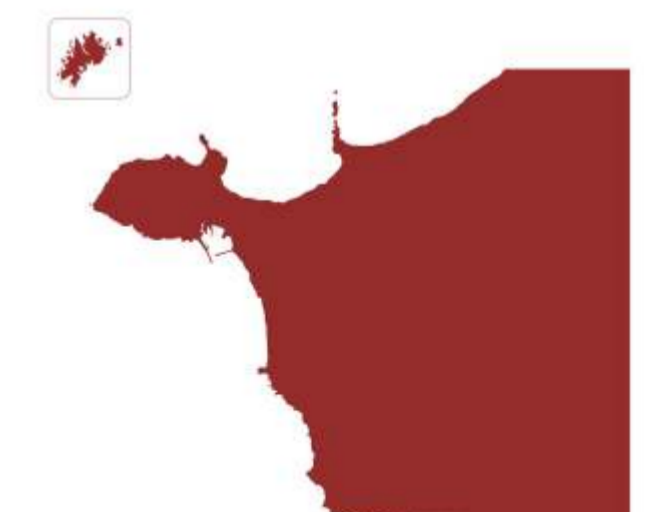
Planeamento como motor de desenvolvimento

Após apreciação e aprovação pela Câmara Municipal no passado dia em 10 Dezembro 2007, os documentos das Grandes Opções do Plano e Orçamento do Município de Peniche para o ano financeiro de 2008 foram aprovados na sessão da Assembleia Municipal de Peniche realizada no dia 19 de Dezembro de 2007, tendo sido igualmente aprovadas as Grandes Opções do Plano e Orçamento 2008 dos Serviços Municipalizados de Peniche. As Grandes Opções do Plano e Orçamento da Câmara Municipal para 2008 caracterizam-se pelas propostas de um elevado número de obras, das quais se destacam a remodelação do parque escolar da rede pré-escolar e do 1º ciclo do ensino básico, nomeadamente o Centro Educativo de Atouguia da Baleia e os Núcleos Escolares de Ferrel e Serra D'El-Rei, e pela aposta na concretização de diversos instrumentos de planeamento urbano e de planeamento estratégico.

Estes documentos foram elaborados com um forte envolvimento de todos os serviços municipais e num

contexto de continuação do incumprimento da Lei das Finanças Locais por parte do Governo, no que respeita às transferências do Orçamento de Estado para as autarquias, penalizando gravemente o Município de Peniche. Outro factor que condicionou bastante a elaboração dos documentos aprovados é o atraso que se verifica na implantação do Quadro de Referência Estratégico Nacional (QREN 2007-2013). Neste particular, importa salientar as enormes preocupações manifestadas pelo Município de Peniche relativamente à indefinição nas orientações do Governo em matéria de águas e de saneamento, indefinição essa que está a condicionar fortemente a realização dos investimentos indispensáveis à excelência dos serviços de abastecimento de água e de tratamento das águas residuais que é o objectivo dos Serviços Municipalizados. Os documentos das Grandes Opções do Plano e Orçamento para 2008 (Câmara Municipal e Serviços Municipalizados) estão disponíveis para consulta de todos os interessados no site do Município de Peniche (www.cm-peniche.pt).

grandes
opções do plano 2008
ano financeiro



Intervenções em curso

Freguesias rurais e urbanas do concelho

Freguesia da Ajuda



Execução da obra de beneficiação da Rua do Juncal, incluindo rotunda;
Preparação da obra na zona do Cosofi, Verde Mar e Fernão de Magalhães;
Remodelação do terminal rodoviário;
Requalificação do pátio da EB 1 N.º 3;
Preparação do Projecto para criação do Núcleo Museológico da Gamboa;
Reordenamento dos passeios no Bairro de Santa Maria;
Requalificação da Rua de N.ª Sr.ª da Boa Viagem.

Freguesia de Ferrel



Apoio financeiro à construção do Lar e Centro de Dia (em construção);
Apoio financeiro ao alargamento do Jardim de Infância;
Preparação do projecto para construção do passeio da estrada Baleal Ferrel;
Lançamento do concurso para aplicação de tapete na estrada Baleal Peniche;
Aplicação de tapete betuminoso em diversos arruamentos;
Dinamização do projecto para a construção do Núcleo Escolar de Ferrel;
Melhoria dos caminhos agrícolas;
Preparação da intervenção de pintura nas fachadas dos edifícios das Escolas do 1.º Ciclo.

Freguesia de Atouguia da Baleia



Início da 2.ª fase da obra do Museu de Atouguia da Baleia;
Preparação do lançamento do concurso de construção do Centro Educativo de Atouguia da Baleia;
Apoio à reconstrução do Espaço Cultural dos Bolhos;
Ampliação do Jardim de Infância de Geraldês;
Execução de obras de saneamento (SMAS) na Rua de Santo António em S. Bernardino;
Remodelação do pátio escolar da EB 1 do Lugar da Estrada;
Construção de passeios e ligação de águas pluviais nas Ruas da Saudade e Arneiros, em Geraldês;
Dinamização e construção de dois polidesportivos em Casais do Júlio e Coimbra;
Pintura da estrada municipal entre a Cerâmica do Rosário e a Ribafria;
Comparticipação financeira, na sua totalidade, para a obra de alargamento do Cemitério;
Remodelação dos lavadouros dos Casais de Mestre Mendo, com painéis alusivos, em azulejo;
Elaboração do projecto para recuperação da Fonte Gótica;
Arranjo urbanístico da zona da Barroca, em Geraldês;

Freguesia de São Pedro



Instalação de Parque Infantil no Porto de Areia Sul;
Preparação do projecto para criação de passeios no Campo da República;
Desenvolvimento de um projecto e candidatura para instalação de um Parque de Ciência Viva, ao ar livre, no Campo da Republica, dedicado ao Mar e à Energia;
Preparação da candidatura da Berlenga ao Galardão Reserva da Biosfera, atribuído pela UNESCO;
Preparação do estudo para a criação do circuito pedonal em torno da marginal.

Freguesia de Serra D'EI-Rei



Requalificação do pátio da EB 1 N.º 5;
Início das obras de alargamento do Cemitério da cidade;
Elaboração do estudo de Requalificação do Largo da N.ª Sra. da Conceição;
Implementação de um novo sistema de recolha de lixo doméstico.

Freguesia da Conceição



Aplicação de tapete betuminoso em diversos arruamentos;
Dinamização do projecto para construção do Núcleo Escolar;
Apoio à realização dos projectos de especialidade do Museu;
Comparticipação financeira, na sua totalidade, para a obra de alargamento do Cemitério;
Aquisição de imóvel para as novas instalações da Junta de Freguesia;
Remodelação dos lavadouros junto ao Cemitério local com a colocação de um painel de azulejo;
Preparação do concurso, pelos SMAS, das obras de saneamento da Varginha.

Festival Sabores do Mar 2008

Gastronomia, Artesanato, Animação, Saberes e Desporto

O 9.º Festival Sabores do Mar decorrerá entre os dias 6 e 15 de Junho de 2008 e manterá o figurino de sucesso adoptado nas duas últimas edições. Para além da promoção da gastronomia e artesanato local, a edição de 2008 possuirá um conjunto de iniciativas muito diverso e de qualidade garantida. Das actividades já confirmadas, destaca-se a XXV edição do Triatlo Cidade de Peniche que contará com a presença dos melhores atletas nacionais, tais como Vanessa Fernandes, Bruno Pais, Duarte Marques, e de uma equipa local (Peniche Amigos Clube).

As actividades desportivas incluirão igualmente a travessia a nado Farilhões – Peniche e a 11.ª travessia de kayak Peniche – Berlengas – Peniche. A vertente da animação musical estará a cargo de Jorge Palma (7 de Junho), dos Blasted Mechanism (14 de Junho) e do penichense Beto (13 de Junho). A anteceder o 9.º Festival Sabores do Mar, será realizada uma semana gastronómica de Peniche no famoso Restaurante Dom Tonho (Porto), entre os dias 15 e 18 de Maio, que marcará o lançamento e apresentação oficial do festival.

